

## HET BIETENJAAR 2008

### Areaal

In 2008 bedroeg het suikerbietenareaal 72.319 hectare. Ten opzichte van 2007 is dit een teruggang van bijna 10.000 hectare. Dit heeft vooral te maken met het inleveren van 13,6% van het suikerquotum door Cosun.

### Bodemstructuur

De winter van 2007/2008 was zacht. Alleen december 2007 had een korte koudeperiode met vorst. De hoeveelheid neerslag die deze winter viel was ongeveer gemiddeld. Maart was aanmerkelijk natter dan normaal. De bodemstructuur in het voorjaar was desalniettemin prima.

### Zaaien

Het begin van het zaaizeizoen was dit jaar zeer vroeg. De eerste bieten zijn al op 16 februari gezaaid. In de drie weken erna is mondjesmaat nog ruim 1.000 hectare gezaaid, maar verder lag het nagenoeg stil tot half april. In een relatief korte periode van ongeveer drie weken is toen vervolgens meer dan 90% van de suikerbieten gezaaid. De gemiddelde zaaidatum kwam uit op 16 april. Het tienjaarsgemiddelde is 11 april. Het resultaat van de zaai in februari/begin maart was wisselend. Vooral vorst en hagel zorgden hier en daar voor schade en in enkele gevallen voor overzaai. Over het algemeen hadden de planten wel een voorsprong op de planten van de aprilzaai. In 2007 was de zaaidatum weliswaar vroeg, maar bleef veel zaad droog liggen tot begin mei, vooral op de kleigronden. In 2008 was de zaaidatum later, maar de omstandigheden voor een vlotte kieming van het zaad waren veel beter. De structuur van de grond was meestal goed en de hoge temperatuur zorgde ervoor dat de planten snel boven stonden. Het vroegst met zaaien waren de telers in het zuidwesten, Noord- en Zuid-Holland en Oost- en Zuid-Flevoland. De noordelijke lichte grond en Limburg waren ruim een week later dan de vroegste regio's.

### Rassenkeuze en zaadsoorten

In vergelijking met vorig jaar bleef het gebruik van speciaal pillenzaad (met toevoeging van insecticide) gelijk (71%). Speciaal pillenzaad is op de noordelijke lichte gronden het minst gebruikt. In 2008 waren alle gezaaide rassen rhizomanieresistent. Het aandeel witte bietencystealtjesresistente rassen bedroeg 7%, een toename van drie procent in vergelijking met het jaar ervoor. Het aandeel rhizoctonia-resistente rassen steeg iets, van 17,3 naar 17,7%. Het aandeel nieuwe rassen was 17%. Het meest gezaaide ras bleef Shakira (32%).

### Opkomst en beginontwikkeling

Buiten de problemen op de vroeggezaaide percelen

verliep de opkomst en beginontwikkeling van de bieten zeer vlot. Op de noordelijke klei hadden diverse percelen last van twee- of meerwassigheid. In 2008 is 319 hectare bieten overgezaaid. De voornaamste redenen daarvoor waren vorst- en hagelschade. Dit was vooral het geval bij de vroeggezaaide percelen in het zuidwesten. Door muizenschade is er 23 hectare overgezaaid en 22 hectare door emeltenschade.

Ook in 2008 moesten er helaas weer percelen worden overgezaaid door spuitfouten, in totaal 35 hectare.

### Onkruidontwikkeling

In 2008 waren de omstandigheden in het algemeen gunstig voor een geslaagde onkruidbestrijding. Toch is het opvallend om te zien dat op diverse percelen de onkruidbestrijding matig tot slecht geslaagd was. Op tijd spuiten gaf op klein onkruid doorgaans de beste resultaten.

### Aardappelopslag

De winter 2007/2008 was zacht, op een paar dagen voor kerst in 2007 na. Hierdoor vrozen er weinig aardappelknollen dood. Dit leverde op diverse percelen aardappelopslag op.

### Onkruidbieten en schieters

In veel vroeggezaaide percelen (vóór 10 maart gezaaid) ontstonden veel schieters. In veel van die gevallen was maaien de laatste mogelijkheid om de ergernis enigszins te onderdrukken.



**Foto 1.** Schieters in een vroeggezaaid perceel (foto genomen op 29 augustus 2008).

Het aantal percelen met onkruidbieten nam de laatste jaren fors toe. Ook in 2008 was dit probleem weer op veel plaatsen zichtbaar. Eén schieter kan meer dan 4.500 zaden produceren, die vele jaren kiemkrachtig kunnen blijven. Onkruidbieten en schieters blijven een probleem, waaraan de komende jaren aandacht besteed moet worden.

## Ziekten en plagen

### Emelten

Bij de vrijstellingsregeling (artikel 16aa van de bestrijdingsmiddelenwet) is een tijdelijke toelating van het middel Talstar 8 SC verleend, van 1 maart tot en met 31 mei 2008. Het middel kon worden toegepast als zaaivoorbehandeling en als rijentoepassing. Op slechts enkele percelen is emeltenschade waargenomen.

### Muizen

Er is 23 hectare bieten overgezaaid als gevolg van bos- en veldmuizen. Het beste advies blijft: bied op tijd alternatief voer aan!

### Aardvlooien

Dit jaar zijn vooral in het oosten en noordoosten aardvlooien waargenomen. Bij een aantasting was voorzichtigheid met onkruidbestrijding geboden.

### Bietenvlieg

Op diverse plekken in Nederland zijn dit jaar wederom eieren van de bietenvlieg waargenomen in de jonge bieten. Ook in een later stadium werd in Noord Nederland behoorlijke aantasting van de bietenvlieg waargenomen. In sommige gevallen was een bestrijding nodig, omdat de schadedrempel was overschreden.

### Bladluizen

In 2008 kwamen op veel percelen veel zwarte bonenluizen voor. Normaal is het niet nodig om bij gebruik van speciaal pillenzaad de luizen te bestrijden. Echter, in mei was het extra warm en was op de vroeggezaaide percelen speciaal pillenzaad al een eind uitgewerkt om de luizen voldoende te kunnen bestrijden. Daar waren er soms zoveel dat een bespuiting werd geadviseerd.

### Wantsen

Uit diverse hoeken van het land kwamen meldingen van bladeren met gele bladpunten. Vooral langs bossages was de aanwezigheid van wantsen groot. Er was op het moment van de meldingen niets meer aan te doen.

### Nematoden

Door de gunstige weersomstandigheden (warm) waren de witte bietencystealtjes al vroeg actief. Door de regelmatige vochtvoorziening waren er later in het seizoen echter weinig slapende bieten door bietencystealtjes zichtbaar. Dit wil echter niet zeggen dat er geen schade is geweest! Meer over bietencystealtjes is te lezen in de projecten 07-05 en 10-03.

### Bladziekten

De eerste cercospora werd op 26 juni gevonden. De eerste bladschimmelwaarschuwing is al op 30 juni

gegeven voor het noordelijk zand-, dal- en veengebied. Dit was de vroegste waarschuwing ooit. De volgende ging pas op 21 juli uit en toen voor Zuid Nederland. Verder was de druk van bladschimmels in 2008 minder groot dan in 2007. Meer over bladschimmels is te lezen in project 12-12.

### Gele necrose

Gele necrose kwam ook dit jaar weer voor, vooral in het zuidwesten en in Flevoland. Gele necrose wordt waarschijnlijk veroorzaakt door een combinatie van bietencystealtjes, fusarium en/of verticillium. Meer hierover is te lezen in project 07-05.

### Rhizoctonia

Het totale aandeel rhizoctonia- en rhizomanieresistente rassen was landelijk 18%. De regionale verschillen waren groot, van een aandeel van 92% in Oost-Brabant tot 0% in diverse andere regio's. Later in het seizoen kwamen verschillende monsters met rhizoctonia binnen bij diagnostiek. Het betrof monsters van zowel vatbare als rhizoctoniaresistente rassen. Beheersing van rhizoctonia begint niet alleen met een juiste rassenkeuze, ook een goede bodemstructuur en een gezond bouwplan zijn van belang.

### Violetwortelrot

Er zijn op enkele zware kleiperdelen bieten gevonden met violetwortelrot. Dit wordt veroorzaakt door de schimmel *Rhizoctonia crocorum*. Helaas zijn rhizoctoniaresistente rassen niet resistent tegen deze soort.

### Gele vlekjes

In 2008 kwamen, net als in 2007, meldingen binnen van bieten met gele vlekjes (op het blad). Er zijn dit jaar voor het eerst veldproeven uitgevoerd. Meer hierover staat in project 07-03.

### Gescheurde bieten

Een nieuw fenomeen dit jaar waren de gescheurde bieten aan de bietenhoop (zie foto 2). De scheuring van de bieten is niet ras- of kweekbedrijfgebonden en vond al in de grond plaats. Meer informatie is te lezen in project 07-02.



Foto 2. Geogste bieten met dwarsscheuren.

## Groeiverloop

De opbrengsten van de suikerbieten waren bijzonder goed. De gemiddelde suikeropbrengst in Nederland kwam uit op 12,3 ton per hectare. Dit is 1,2 ton per hectare hoger dan de recordopbrengsten van 2005 en 2007. Ook het gemiddelde suikergehalte was met 17,2% hoog. Het tot nu toe hoogste gehalte werd behaald in 2007 (17,4%). Door het hoge suikergehalte in combinatie met een laag K+Na- en een laag aminoN-gehalte was de WIN ook hoog, gelijk aan de hoogste waarde tot nu toe in 2007. Het tarrapercentage was met 15,2% iets hoger dan het gemiddelde van de laatste vijf jaar.

Het groeiseizoen 2008 begon met een gemiddeld late zaaidatum (16 april), maar door de hoge temperatuur in het voorjaar ontwikkelde het gewas zich snel. Daardoor lag de gemiddelde groeipuntsdatum (17 juni) nog eerder dan het tienjarig gemiddelde (19 juni). De hoeveelheid zonnestraling was tot begin augustus iets hoger dan normaal. Echter, de maand augustus was zeer somber en nat. De hoeveelheid neerslag was in het begin van het groeiseizoen vooral in het noorden aan de krappe kant, maar tot ernstige problemen leidde dit niet. Vanaf begin juli was er overal voldoende vocht. Het najaar was ongeveer gemiddeld wat betreft zonnestraling, temperatuur en vocht.

De opbrengsten waren het hoogst in de provincie Flevoland en het laagst in Oost-Brabant. De opbrengst in Zeeuws-Vlaanderen en de Noordelijke klei is dit jaar lager dan je zou mogen verwachten op basis van opbrengstverhoudingen tussen gebieden in het verleden. Op het Noordelijk zand en in Gelderland is deze juist hoger.

## Oogst

Het gehele oogstseizoen bleef het gerooide areaal iets achter ten opzichte van andere jaren. Vooral door de latere leveringsperiode (tot half januari) hebben telers de keuze gemaakt later te rooien. Eind oktober/begin november waren er vooral in het noorden problemen om de bieten gerooid te krijgen door de natte weersomstandigheden. Tijdens de vorstperiode van net voor de

kerst 2008 tot 10 januari 2009 stonden er nog enkele tientallen hectares in de grond.

## Vorst

In teeltjaar 2008 is er één strenge vorstperiode geweest, met temperaturen tot -20 graden Celcius in Limburg. De periode begon net voor de kerst tot ongeveer 10 januari. Op veel plaatsen was één laag plastic dus niet afdoende om de bieten te beschermen tegen vorst.



**Foto 3.** In het najaar van 2008 gaf Suiker Unie een aantal regionale demonstraties over afdek-mogelijkheden.

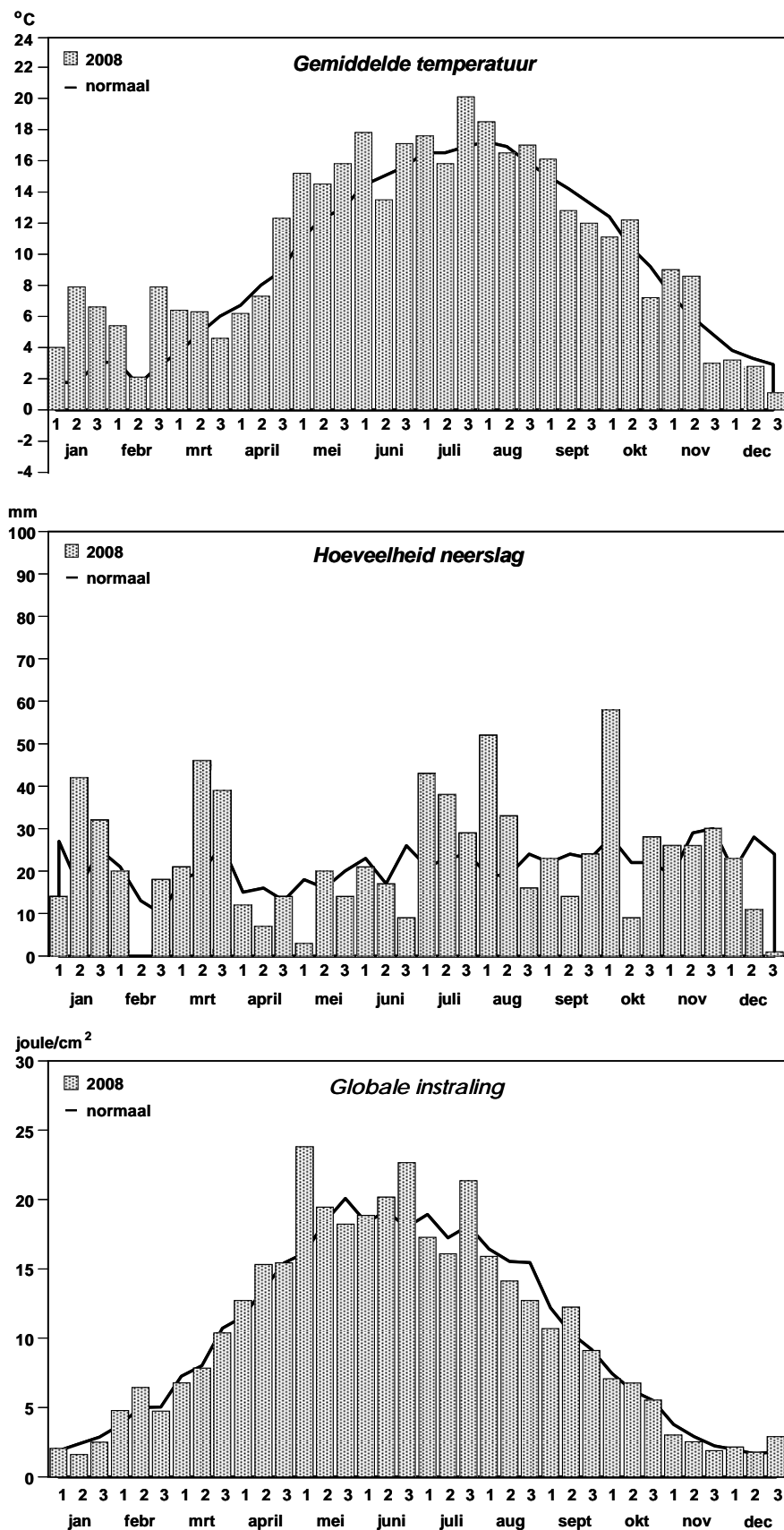
Enkele gegevens van het bietenjaar 2008:

fabrieksareaal (ha)	72.319
gemiddelde zaaidatum	16 april
zaaiafstand in de rij*	19,1
aandeel speciaal pillenzaad (%)	71
aantal planten per hectare*	83.300
wortelopbrengst (t/ha)**	71,6
suikergehalte (%)	17,2
suikergewicht (t/ha)**	12,3
tarra (%)	15,2
winbaarheidsindex (WIN)	91,2
totaal witsuiker Nederland (kton)	861

\* Gegevens afkomstig uit Unitip-registratie.

\*\* Op basis van fabrieksareaal en geleverde bieten.

## Het weer in 2008



**Figuur 1.** Temperatuur, neerslag en globale straling van gemiddeld Nederland per decade. Gegevens van 2008 vergeleken met de normaalwaarden (basisgegevens afkomstig van WeerOnline).