

Onderhoud zaaimachine belangrijk

De kwaliteit van het bieten zaaien wordt onder andere bepaald door het onderhoud en de afstelling van de machine. Belangrijke aandachtspunten zijn de uitlijning, de kouters, de zaaischijven en de aandrijving.

Drievoudig resistent

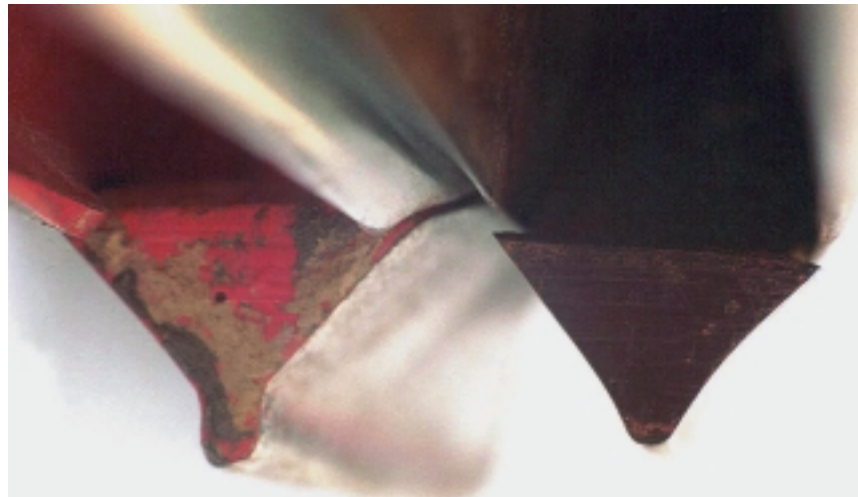
Vooraf in het oosten van het land komen problemen als rhizomanie, rhizoctonia en cercospora vaak samen voor. Het is dan ook verheugend dat het rhizomanie/rhizoctoniaresistente ras Ivano ook nog resistentie heeft tegen cercospora. Voor dit ras geldt hetzelfde als voor Casino en Deleita. De resistentie is niet volledig. Door dit ras is een besparing op bestrijdingskosten van cercospora mogelijk, terwijl dit ras een gelijk opbrengstniveau heeft als de andere rhizomanie/rhizoctoniaresistente rassen.

Neem bij uw rassenkeuze geen risico's en kies bij twijfel voor een resistent ras. Wie wil berekenen welk ras de hoogste financiële opbrengst geeft, kan gebruik maken van de Betakwik-module 'Rassenkeuze en optimaal areaal' op internet (www.irs.nl).

Geen bijzondere ziekten en plagen?

Voor percelen waar geen problemen met eerdergenoemde ziekten worden verwacht, zijn de rassen Aligator, Kevata, Grizzly en Trinidad nieuw in de Rassenlijst. Opvallend is de enorme vooruitgang die de kweekbedrijven boeken met de rhizomanieresistente rassen. Drie jaar geleden hadden die rassen onder niet-besmette omstandigheden ongeveer 5% minder opbrengst dan de niet-resistente rassen. Tegenwoordig behoren rhizomanierassen tot de hoogst opbrengende onder niet-besmette omstandigheden. Gelet op de rassen die in onderzoek zijn, zal deze trend de komende jaren doorzetten. Rassen zonder rhizomanieresistentie zullen de komende jaren verdwijnen.

Jan Wevers



Links een scherp kouter met de juiste druppelvorm, rechts een versleten kouter.

Het onderhoud van een zaaimachine begint met het schoonmaken ervan. Controleer daarbij de lagers, de kettingen, de markeurs en de scharnierpunten. Deze moeten soepel en zonder speling kunnen bewegen. Voor een goed zaaibeeld is belangrijk dat de voorlooprol, het kouter en de drukrol mooi recht achter elkaar zitten. Let er op dat ook de zaaielementen haaks op de bevestigingsbalk staan.

Scherpe kouters

Voor een goed contact van het bietenzaadje met de vochtige ondergrond moet de zaaivoor scherp zijn. Een scherp kouter is ook van belang ter voorkoming van het verrollen van het zaad. De onderzijde van een scherp kouter heeft een soort druppelvorm en is vier millimeter breed en vijf millimeter hoog.

Controleer de zaaidiepte door de elementen op een vlakke vloer en de wielen op een verhoging te plaatsen. Stel de diepte zo in dat de kouters de vlakke vloer net niet raken. Zijn er verschillen tussen de elementen van meer dan een halve centimeter, ga dan op zoek naar

de oorzaak hiervan en verhelp het probleem.

Buitenvullers aangepast aan D-zaad?

Bietenzaad is met ingang van 2004 iets grover dan tot nu toe. Daarom moeten bij een aantal machines de zaaischijven aangepast worden. Het betreft de Monozentra, de Centradrill en de Exakta. Zorg dat de schijven tijdig en vakkundig opgeboord zijn naar het D-formaat. Zie voor meer informatie de folder die onlangs in dit magazine zat of kijk op www.irs.nl.

Let erop dat na montage alles weer soepel loopt. Voor nuttige informatie over afstelling van de zaaimachine (onder andere afstrijkers en uitwerpers) kijkt u op www.irs.nl in 'Betatip hoofdstuk 3.2.2 onderhoud zaaimachines'.

Jurgen Maassen