

Kennisoverdracht

J. Maassen

1. Inleiding

Het doen van onderzoek en verzamelen van kennis over en voor de teelt van suikerbieten en nevenproducten van de suikerindustrie is sinds de oprichting een belangrijke taak van het IRS. Kennis verzamelen alleen is onvoldoende, er moet ook iets mee gedaan worden. Om de kennis en adviezen bij bietentelers, suikerindustrie, voorlichting, kweekbedrijven, handelsbedrijven, onderwijs en vakpers te krijgen, worden vele manieren van kennisoverdracht toegepast.

De voorlichtingsmaterialen zijn beschikbaar voor een brede groep gebruikers en zijn meestal gratis.

2. IRS-Informatie

IRS-Informatie is een onafhankelijke rubriek in de bladen van de suikerindustrie: Cosun Magazine en CSM Informatie. De artikelen worden door IRS-ers geschreven onder eigen eindredactie. Deze mogelijkheid die de suikerindustrie biedt, zorgt ervoor dat IRS-Informatie bij iedere bietenteler op de deurmat valt. In 2001 heeft het IRS een onderzoek uit laten voeren onder bietentelers over hoe de lezers van CSM Informatie en Cosun Magazine de hierin opgenomen IRS-Informatie ervaren en gebruiken.

Een projectgroep (Scompany) van de School voor Communicatiemanagement (Utrecht) heeft in december 2001 het veldwerk gedaan voor het lezersonderzoek over het IRS en IRS-Informatie. De vijf studenten hebben 10 diepte-interviews en 377 schriftelijke enquêtes afgenomen bij bietentelers. De conclusies van Scompany waren:

- 96% van de respondenten kent het IRS ongeveer dan wel goed;
- bijna 90% van de ondervraagde telers kent IRS-Informatie;
- een groot deel (23%) van de telers onder de dertig jaar kent IRS-Informatie niet;
- het gemiddelde cijfer dat de respondenten toekennen aan het IRS en IRS-Informatie is respectievelijk 7,1 en 7,0;
- 80% van de ondervraagden vindt het taalgebruik in IRS-Informatie begrijpelijk, 15% heeft hierover geen mening en slechts 1% van de telers vindt het taalgebruik te moeilijk;
- hoe hoger de leeftijd van de teler hoe beter de kennis van het IRS en IRS-Informatie en hoe hoger de beoordeling van de teler voor beide punten;
- 24% van de telers maakt gebruik van het internet om informatie van het IRS te vergaren.

De aanbevelingen van Scompany zijn:

- op dezelfde weg doorgaan met IRS-Informatie;
- aandacht blijven besteden aan foto's en illustraties. Telers vinden dit een waardevolle aanvulling op

teksten;

- het IRS moet proberen haar bekendheid/waardering in de groep telers tot 30 jaar te verhogen. Deze telers zijn minder bekend met het IRS en IRS-Informatie en waarderen beide ook lager. Dit kan door het promoten van de IRS-website, het versturen van een persoonlijke brief naar deze groep en het frequent aanwezig zijn op landbouwbeurzen;
- aanwezigheid van het IRS op grote landbouwbeurzen heeft voor de teler het voordeel dat hij op die manier persoonlijk kennis kan maken met het IRS;
- de website van het IRS meer onder de aandacht van de teler brengen. Internet is het medium van de toekomst.

Dit zijn hele mooie resultaten uit een onafhankelijk onderzoek.

De negentien artikelen die in 2001 zijn verschenen in IRS-Informatie, kunt u lezen in de 'Lijst van in 2001 verschenen uitgaven en publicaties'. Artikelen uit IRS-Informatie vanaf mei 2001 zijn te vinden op internet: www.irs.nl/irs_informatie.htm.

3. Suikerbieteninformatiedagen

Begin januari heeft het IRS zijn vier regionale suikerbieteninformatiedagen (SID) georganiseerd. Voor deze dagen zijn uit de regio's suikerindustriemedewerkers, vertegenwoordigers van de gewasbeschermings- en meststoffenproducenten, handel, kwekers, docenten van agrarische scholen, onderzoeksinstituten en voorlichting uitgenodigd.

Voor het eerst hebben we op deze dagen gewerkt met Powerpoint-presentaties via de beamer. De presentaties werden tevens als hand-out uitgedeeld. Deze wijzigingen werden doorgevoerd mede naar aanleiding van de resultaten van de enquête die we onder de bezoekers van de suikerbieteninformatiedagen van 2000 hadden gehouden. De reacties waren zeer positief. In 2001 bezochten 274 mensen de SID.

4. Interreg

In 2000/2001 heeft de suikerindustrie in Nederland en België, samen met het IRS en het KBIVB, de krachten gebundeld om te werken aan een verdere verlaging van de tarra. Dit project werd medegefinancierd door de Europese gemeenschap via het Interreg-programma voor het Benelux Middengebied. In het project is onderzoek uitgevoerd, zie ook IRS Jaarverslag 2000, bladzijde 39-42. De kennis is samengevat in een Cd-rom, brochure en video. Alle bietentelers hebben in 2001 via de suikerindustrie een brochure en een Cd-rom ontvangen. Op de Cd-rom staat ook de video. Alle bieten rooiende loonwerkers, Nederlandse land-

bouwvakpers, kweekbedrijven en machinefabrikanten hebben in augustus een brochure en de Cd-rom ontvangen.

Ook zijn naar 35 agrarische scholen informatiepakketten verstuurd, bestaande uit 30 brochures, 30 Cd-rom's en 1 videoband Tarrareductie.

5. Betakwik

In mei en december zijn twee bijgewerkte Betakwik-versies verstuurd aan ongeveer 1.200 Betakwik-abonnees. De decemberversie met de nieuwste rassenlijstgegevens was tevens de laatste keer per diskette, zoals aangekondigd in een brief in 2000 aan alle abonnees. Sinds najaar 1994 is in totaal vijftien keer een versie per diskette van dit teeltbegeleidingsprogramma verstuurd.

In de IRS/ATC-enquête van 1995 waren de gebruikers zeer enthousiast over Betakwik. In 2001 hebben we opnieuw een enquête gehouden onder de abonnees. 37% van de Betakwik-abonnees (vooral de grotere telers) heeft de enquête teruggestuurd. Het gemiddeld aantal hectare suikerbieten bedroeg 11,4. Het landelijk gemiddelde ligt volgens het CBS op 6,5 hectare.

Bijna 60% staat positief ten opzichte van Betakwik (diskette), 34% neutraal, 2% negatief en 4% heeft geen oordeel. De niet-telers hadden een iets positiever oordeel dan de bietentelers. Betakwik werd gebruikt voor aanvullend advies (74%) en voor bevestiging van eigen ideeën (35%). 7% noemde Betakwik als vervangende informatiebron voor advies.

Alle adviesonderdelen van de Betakwik-diskette scoorden gemiddeld tussen 7,0 en 7,5. In tabel 1 staat een samenvatting van het gebruik en waardering van de Betakwik-onderdelen. In iedere kolom staat het best scorende onderdeel bovenaan. De respondenten noemden als sterke punten (68% noemde een of meerdere sterke punten) van Betakwik: praktisch, veel/alle (teelt) informatie beschikbaar, eenvoudig, simpel, toegankelijk, hel-

der, kort en bondig. Als zwakke punten (23% noemde een of meerdere zwakke punten) kwamen naar voren: MS-DOS-besturing c.q. geen Windows-programma, niet actueel (in vergelijking met internet), printen omslachtig en gebruiksvriendelijkheid.

De door respondenten genoemde zwakke punten waren redenen voor het IRS om Betakwik om te bouwen naar internetmodules. Daarom waren we ook zeer geïnteresseerd in het internetbezit van de Betakwik-abonnees; 89% van de bieten telende respondenten had een internetaansluiting.

6. Internet

Het IRS heeft sinds 1998 een eigen internetsite (www.irs.nl). Het informatieaanbod op de IRS-website is in 2001 verder ontwikkeld en uitgebreid. In verband met een aantal ontwikkelingen (Betatip en IRS-attenderingssysteem) hebben wij eind 2000 een andere provider (daar waar de server/computer staat) gekregen. In de loop van 2001 bleek dit geen gelukkige keuze te zijn. De site bleek erg traag en het versturen van grote aantallen attenderingsberichten bleek niet mogelijk. Sinds half augustus hebben we opnieuw een andere provider en sinds die tijd is de site beter bereikbaar en werkt het attenderingssysteem naar behoren.

6.1 Gebruik IRS-site

Naar aanleiding van de Betakwik-enquête hebben we een onderzoek laten uitvoeren om te achterhalen hoeveel bietentelers een internetaansluiting hebben en de IRS-site kennen en bezocht hebben. Uit het onderzoek van AgriDirect bleek dat eind 2001 57,8% van de bietentelers een internetaansluiting had. Dat betekende een enorme toename sinds begin 2001, toen 28% een aansluiting had (zie figuur 1).

Aan de bietentelers met een internetaansluiting is vervolgens gevraagd of men de internetpagina van het IRS kende en wel eens bezocht had (zie tabel 2).

Tabel 1. Het gebruik en waardering van de Betakwik-onderdelen.

	door het grootste aantal bietentelers gebruikt	grootste aantal bezoeken per onderdeel	onderdelen met de meeste waarde	onderdelen met het hoogste gemiddelde cijfer
1.	rassenkeuze en optimaal areaal	onkruidbestrijding	rassenkeuze en optimaal areaal	onkruidbestrijding
2.	onkruidbestrijding	ziekten- en plagenbestrijding	onkruidbestrijding	rassenkeuze en optimaal areaal
3.	bemesting N, P, K	rassenkeuze en optimaal areaal		ziekten- en plagenbestrijding

28,4% van de bietentelers heeft de IRS-site wel eens bezocht of bezoekt deze regelmatig. 45,8% weet van het bestaan van de IRS-site. Door meer aandacht aan de website in de traditionele media (IRS-Informatie, andere IRS-publicaties en pers) te besteden en continu te werken aan interessante en actuele informatie, proberen we meer bezoekers te trekken.

6.2 Laatste nieuws

Op deze pagina zijn alle actuele berichten te vinden (www.irs.nl/irs_laatste_nieuws.htm). In 2001 hebben hier ruim tachtig verschillende nieuwsberichten gestaan, waaronder zaaiverloop, groeiverloop, opbrengstverwachting en ook berichten van de waarschuwingdiensten en allerlei andere actuele berichten.

6.3 Betatip

Gedrukte teelthandleidingen hebben als nadeel dat ze snel verouderen. Voor de bietenteelt zijn er teelthandleidingen geschreven in 1984 en 1994. Op verzoek van de suikerindustrie heeft het IRS een teelthandleiding geschreven met de meest actuele stand van zaken. Besloten is om deze niet te laten drukken, maar als een losbladig systeem, de Betatip-map, ter beschikking te stellen aan de buitendienstmedewerkers van de suikerindustrie. Omdat een actuele teelthandleiding voor meer mensen interessant kan zijn, hebben we sinds 20

februari 2001 Betatip, de digitale teelthandleiding voor suikerbieten, toegankelijk gemaakt via de IRS-site. Dit biedt, in combinatie met het hierna beschreven IRS-attenderingssysteem, mogelijkheden om het actueel te houden. Betatip is te vinden op www.irs.nl/irs_betatip.htm.

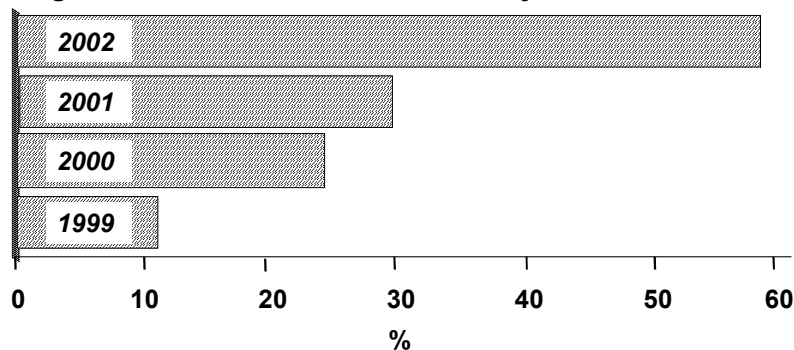
6.4 IRS-attenderingssysteem

Aangezien de meeste mensen vaker in hun e-mailbox kijken dan op de IRS-site, hebben we een attenderingssysteem toegevoegd aan onze site. Uit onderzoek van AgriDirect onder vijftig akkerbouwers (zie tabel 3) bleek dat 84% van de akkerbouwers met een internetaansluiting wekelijks in hun e-mailbox keken. Iedere geïnteresseerde (met internetaansluiting) kan zich gratis abonneren op het IRS-attenderingssysteem. Online aanmelden kan sinds 20 februari via de IRS-site. Het aanmelden bestaat uit het invullen van een aantal adresgegevens en een aantal interessegebieden.

Zodra alle stappen gezet, zijn ontvangt de abonnee gratis e-mails wanneer er berichten (zowel nieuws als Betatip) zijn die overeenkomen met de ingevulde interessegebieden. De ontvanger van de e-mail kan na het lezen van de titel en de korte samenvatting het hele bericht lezen door op de link te klikken.

Eind 2001 waren er 450 mensen aangemeld voor het systeem.

AgriDirect, akkerbouwscanner; voorjaar



Figuur 1. Internetaansluiting bij akkerbouwers. (Bron: AgriDirect.)

Tabel 2. Kent u en bezoekt u wel eens de internetpagina van het IRS?

	bientelers met internetaansluiting (%)
wel eens bezocht	19,0
bezoek ik af en toe	7,4
bezoek ik regelmatig	2,0
wel eens van gehoord, maar nooit bezocht	45,8
nooit van gehoord	23,2
weet niet, geen antwoord	2,6

(Bron: AgriDirect 2002).

Tabel 3. Hoe vaak kijkt een akkerbouwer met internetaansluiting in zijn e-mailbox.

frequentie	akkerbouwers (%)
dagelijks	38
een aantal maal per week	30
wekelijks	16
soms/af en toe	12
nooit	4

(Bron: Agri-e-Direct, 17 december 2001).

6.5 Betakwik

Al enige tijd staan zowel de 'onkruidbestrijdings-module' als de 'overzaaimodule' op internet. In december 2000 is daar de 'rassenkeuze en optimaal areaal'-module bijgekomen. In de loop van 2001 zijn een aantal andere modules toegevoegd aan de IRS-site. Begin april zijn de bemestingsmodules van Betakwik toegankelijk gemaakt via internet. Deze bestaat uit twee onderdelen, het eerste onderdeel is de 'N-, P- en K-bemesting', die de aanvullende behoefte aan meststoffen om een optimaal teeltresultaat te behalen berekent. Het tweede onderdeel is de 'kalkadvisering'. Dit onderdeel bepaalt de hoeveelheid kalk die gegeven moet worden op zowel bouw- als grasland.

Sinds half augustus is het onderdeel 'verloop besmetting witte bietencysteaaltjes' actief. Aan de hand van perceelsgegevens, bouwplan en aaltjesbemonsteringen geeft het een indruk over het verloop van de besmetting met het witte bietencysteaaltje per jaar.

Vlak voor de campagne van 2001 is de 'tarra en bietverliezen'-module toegevoegd aan Betakwik. Hiermee kan men een balans vinden tussen bietverlies en tarra-bijdrage.

Sinds 14 december is de nieuwste versie van de 'rassenkeuze en optimaal areaal'-module toegankelijk. Ten opzichte van de vorige versie zijn naast de nieuwste rassenlijstcijfers ook de zaadprijzen per ras, het saldo van een alternatief gewas en de grondlasten opgenomen.

6.6 @kkernet

Op 22 februari werd ter afsluiting van het Akkernetproject een symposium en een automatiseringsmarkt gehouden. Het IRS heeft tijdens de automatiseringsmarkt de IRS-site en de twee nieuwe diensten (Betatip en IRS-attendingssysteem) online gepresenteerd.

6.7 Startpagina

Sinds half november 2001 bestaat er een startpagina over suikerbieten. Startpagina bv heeft een groot aantal dochterpagina's opgezet, inmiddels meer dan 2000. Een dochterpagina gaat over één onderwerp en is een linkpagina, dus bevat alleen maar links naar andere sites. Op <http://suikerbieten.pagina.nl> staan inmiddels meer dan 200 links naar allerlei sites in binnen- en buiten-

land, die met suiker en/of suikerbieten te maken hebben. Het IRS beheert deze pagina.

7. Pers

Het IRS heeft in 2001 een achttal artikelen geschreven voor Boerderij/Akkerbouw. In de 'Lijst van in 2001 verschenen uitgaven en publicaties' staan de titels en auteurs van deze artikelen. De volledige artikelen zijn te vinden op internet: www.irs.nl/publicaties.htm. Met de NLTO-commissie Vaktechniek Akkerbouw hadden we, net als in 2000, de afspraak dat we korte actuele berichten/tips zouden schrijven voor Het Landbouwwblad. In 2001 hebben we 25 bijdragen geleverd. Deze berichten werden ook op onze internetsite onder 'laatste nieuws' geplaatst.

De persberichten, de berichten op onze site, het werkplan, het jaarverslag en enkele actualiteiten waren bron voor meer dan 160 artikelen in de landbouwwakbladen. Meestal is het IRS als bron gebruikt voor artikelen in de vakpers, maar naar aanleiding van de vernieling van twee proefvelden met genetisch gemodificeerde suikerbieten (zie project 05-03) werd het IRS ook geraadpleegd door diverse regionale kranten en omroepen.

8. Overige uitgaven

De Voorlichtingsboodschap gewasbescherming suikerbieten 2001 werd als bijlage bij Cosun Magazine en CSM Informatie meegestuurd aan alle bietentelers. Het IRS heeft de zaadbrochure (Suikerbietenzaad 2002) opnieuw samengesteld. Deze werd uitgegeven door de Zaadcommissie van de Nederlandse suikerindustrie en is op 14 december naar alle bietentelers verstuurd.

Regelmatig komen bij het IRS verzoeken van scholieren en studenten binnen voor informatie voor een spreekebeurt of een werkstuk over suiker en/of suikerbieten. Daarom was er ook al jaren de wens voor handzame en duidelijke informatie voor de bovenbouw van de basisscholen. Het IRS heeft dan ook graag meegewerkt aan het samenstellen van een werkstukinformatiekrant. Deze werd samengesteld door de Suikerstichting Nederland en PR Land- en Tuinbouw. Het PR Land- en Tuinbouw is ook de samensteller van het blad Het Kleine Loo, dat aan alle basisscholen wordt gestuurd. Het Kleine Loo heeft in januari 2001 vier pagina's gewijd aan suiker en suikerbieten.

9. IRS-themadagen en excursies

In augustus en september zijn vier regionale excursies georganiseerd langs proefvelden, in totaal namen ruim 130 personen deel.

10. Lezingen

Op verzoek van de suikerindustrie heeft het IRS in

2001 ongeveer dertig lezingen gehouden voor telers. De meeste gingen over tarrareductie of actualiteiten bietenteelt.

Op verzoek van de Commissie Vaktechniek Akkerbouw hebben we in Uithuizen (Gr) een 'bietenavond' verzorgd na afloop van de SID in Westerbork.